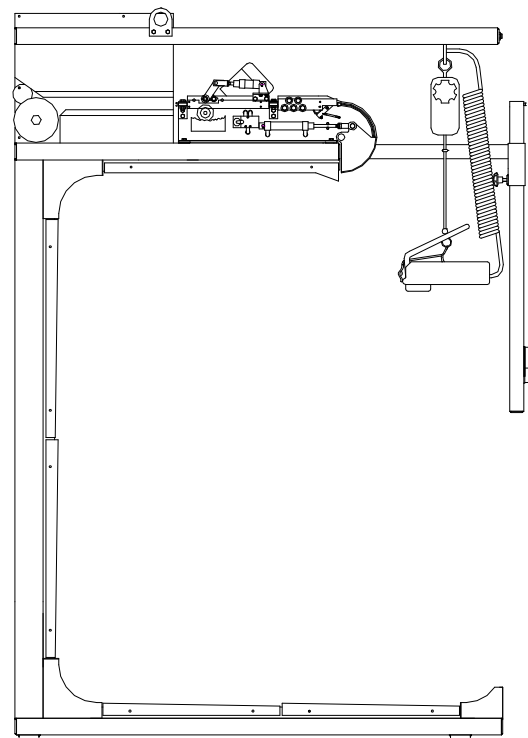


GOLIAT SEMIAUTOMATISK BANDMOMFÖRINGSSTATION

Typ: S/K-F-E, S/K-F-P-E, S/K-R-P-E

OPERATÖRSANVISNING



INNEHÅLL

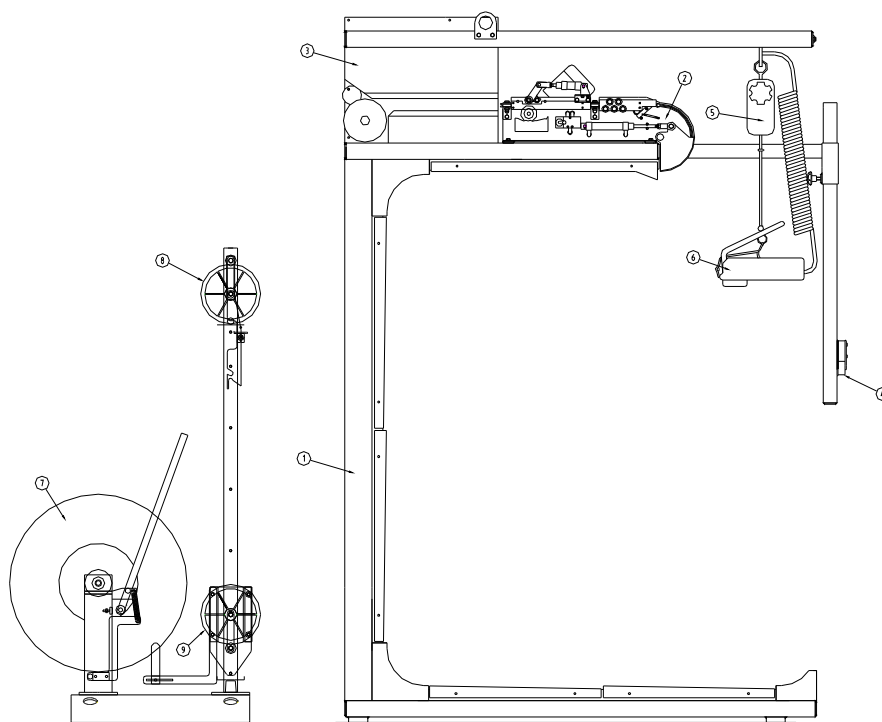
BANDOMFÖRINGSSTATIONEN BESTÅR AV	3
MASKINENS UPPBYGGNAD	4
MASKINENS FUNKTION	5
BESKRIVNING AV EN BANDNINGSSSEKvens	5
LADDA BAND	5
BESKRIVNING AV MANÖVERPANEL/KNAPPLÅDA	6
SERVICE OCH UNDERHÅLL	7
VARNING	7
VID OLYCKA	7
KONTAKT MED GOLIAT TEKNIK AB/CYKLOP AB	8

BANDOMFÖRINGSSTATIONEN BESTÅR AV

Semiautomatisk/halvautomatisk bandstation för bandning av olika typer av gods. Det finns flera olika utföranden på maskinen och den fungerar för både stål och plastband. Den kan vara fast monterad som på bilden nedan. Den kan också vara utrustad med räls, dvs rörlig i sidled, manuell eller elektrisk sidorörelse. Den kan också vara utrustad med svärd för bandning av gods på pall. Den kan också vara utrustad med sidbrädesautomat.

Bandomföringsstationen består av följande:

1. Stativ
2. Bandmatare (universalmodell för både plast och stålband)
3. Banduppsamlingslåda (endast på stålbandare)
4. Manöverlåda
5. Balansblock (justerbart för att passa olika bandmaskiner)
6. Handbandmaskin (flera olika modeller förekommer, för plast- eller stålband, för drift via tryckluft, batteri eller el).
7. Bandavrollare, finns olika varianter, på bild en KA-3
8. Övre fasta rullar (bandackumulator)
9. Nedre rörliga rullar (bandackumulator)



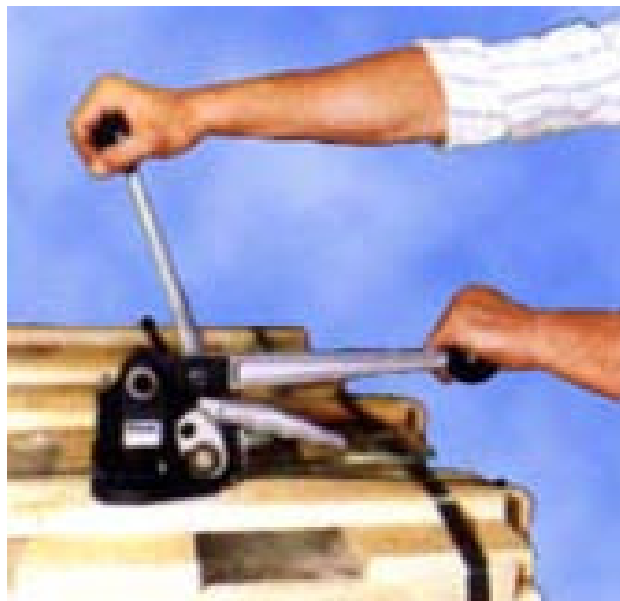
Figur 1 *Goliat semiautomatisk bandomföringsstation, fast monterad på golv.*

På bilden visas det enklaste utförandet, en fast monterad maskin utan räls, svärd och sidbrädesautomat.

MASKINENS UPPBYGGNAD

Maskinen består av en bandram med en bandmatare som matar bandet runt i bandramen.

Själva bandsträckningen och förslutning görs med en handapparat. Nedan finns exempel på olika varianter på handapparater.



Figur 2 *En manuell handbandmaskin för stålband*



Figur 3 *En elektrisk handbandmaskin för plastband*

MASKINENS FUNKTION

När godset är placerat på rätt plats för bandning trycker operatören på Band fram / Bandmatning, bandet spolas då runt i bandramen automatiskt, därefter tar man tag i de två bandändarna och för in dem i en handapparat. Handapparaten spänner och försluter sedan bandet.

Om maskinen är utrustad med bandsvärd, för bandning av EUR-pall, kommer svärdet och bandet att åka ut automatiskt under pallen när man trycker på Band fram / Bandmatning.

Om maskinen är utrustad med räls, dvs skjutbar i sidled, antingen manuellt eller elektriskt så måste maskinen positioneras i sidled innan man trycker på Band fram / Bandmatning.

Om maskinen är utrustad med sidobrädesautomat så trycker operatören på "SIDOBRÄDA IN" efter bandet matats fram varpå sidobräda placeras på paketet.

BESKRIVNING AV EN BANDNINGSSSEKVENNS

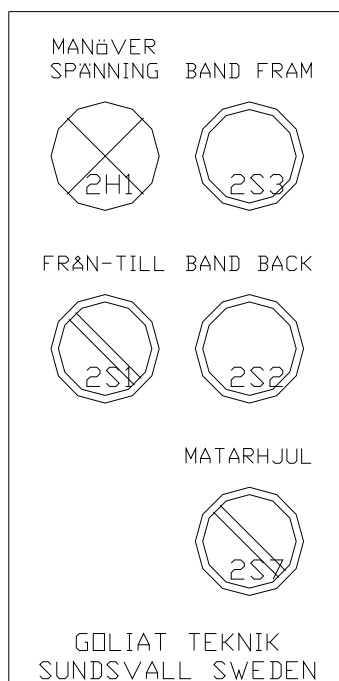
- Gods på plats för bandning.
- Tryck på "BAND FRAM" - bandet matas fram. När bandet påverkar givaren "band framme" startas en timer (T1).
- När timern (T1) räknat ut öppnas luckan ovanför operatören och bandet kommer ut i en "ögla". Samtidigt startar en ny timer (T2).
- Bandet fortsätter mata ut öglan till timern (T2) räknat ut.
- *Om maskinen är utrustad med bandsvärd:* Under hela tiden som bandet matas kommer bandsvärdet att vara på väg ut eller stå i sitt yttre läge. När bandet slutat matas kommer svärdet att återgå till sin hemmaposition.
- *Om maskinen är utrustad med sidobrädesautomat:* När bandet är utmatat trycker operatören på knappen "SIDOBRÄDA IN" varpå sidobrädesmagasinet skjuts fram mot godset och timern (T3) startar, när (T3) räknat ut skjuts sidobrädan in.
- Operatören tar bandändan och öglan och bandar godset med handapparaten.
- Efter bandning trycker operatören "BAND BACK" varpå bandet och sidobrädesmagasinet återgår till sina respektive utgångslägen.

LADDA BAND

För att ladda band så måste matarhjul/mottrycksrulle vara i upplyft läge och det sker med vred Matarhjul på manöverpanel/knapplåda.

BESKRIVNING AV MANÖVERPANEL/KNAPPLÅDA

Manöverspänning Från / Till:	Indikerar att manöverspänningen är påslagen
Manöverspänning Från / Till:	Maskinen startas här
Band fram:	Matar fram band i bandledaren
Band back:	Backar tillbaka band ur bandledaren, (om sidbräder – återför sidbrädesmagasin till utgångsläge)
Matarhjul/mottrycksrulle:	Lyfta matarhjul/mottrycksrulle för bandmatning



Figur 3 Manöverpanel/Knapplåda

Om maskinen är utrustad med räls och elektrisk åkrörelse tillkommer en knapp/vred för rörelsen i sidled.

Om maskinen är utrustad med sidbrädesautomat tillkommer en knapp för inmatning av sidbräda.

SERVICE OCH UNDERHÅLL

För att undvika driftstörningar rekommenderas en regelbunden allmän tillsyn av maskinen.

Bandleddare/bandluckor bör kontrolleras så att de ej är skadade.

Fjädrarna och kapsylerna till bandleddare/bandluckor byts ut vid behov, de slits ut med tiden.

Bandmataren ska rengöras med tryckluft vid behov.

VARNING

Klämrisk finns mellan bandmaskin och gods!

Klämrisk finns mellan svärd och gods! (gäller om maskinen är utrustad med svärd)

Klämrisk finns vid sidoförflyttning av maskin! (gäller om maskinen är utrustad med räls)

Klämrisk finns mellan sidobrädsmagasin och gods (gäller om maskinen är utrustad med sidobrädautomat)

ENDAST INSTRUERAD PERSONAL FÅR BEMANNA MASKINEN !

VID OLYCKA

INSTRUKTION VID OLYCKA MED KLÄMSKADA

INSTRUKTION VID FASTKLÄMNING

Om en person fastnat mellan band och gods, gör följande omgående:

- A) Slå av maskinen på närmaste nödstopp (gör maskinen Spännings- och Trycklös).
- B) Klipp av bandet dra tillbaka maskinen för hand..

KONTAKT MED GOLIAT TEKNIK/CYKLOP AB

Vid beställning av reservdelar eller önskemål om service kontakta CYKLOP AB eller Goliat Teknik.

GOLIAT TEKNIK
Regementsvägen 10
SE-852 38 SUNDSVALL

Tfn +46 60-12 05 50
Fax +46 60-15 01 31

CYKLOP AB
Box 3053
SE-127 03 SKÄRHOLMEN

Tfn +46 8-503 05 300
Fax + 46 8-503 05 390

Bilagor